



CITTA' DI MANDURIA

(Provincia di Taranto)

ORDINANZA N. 278

Data: 10/08/2023

SINDACO

ORDINANZA DEL SINDACO

Assunta il giorno DIECI del mese di AGOSTO dell'anno DUEMILAVENTITRE dal Sindaco.

Oggetto:

MISURE URGENTI PER LA LOTTA CONTRO LA ZANZARA COMUNE VETTORE DI INFEZIONE DA WEST NILE VIRUS

IL SINDACO

PECORARO GREGORIO

Documento prodotto in originale informatico e firmato digitalmente ai sensi dell'art. 20 del "Codice dell'amministrazione digitale" (D.Leg.vo 82/2005).

ORDINANZA

OGGETTO: MISURE URGENTI PER LA LOTTA CONTRO LA ZANZARA COMUNE VETTORE DI INFEZIONE DA WEST NILE VIRUS

IL SINDACO

VISTA la comunicazione dell'ASSL – TARANTO acquisita al protocollo dell'Ente in data 8.8.2023 e registrata col numero 41704, con cui, a seguito della nota della Regione Puglia, n. r_puglia/AOO_005/PROT/02/08/2023/0005963, viene segnalato il riscontro di positività confermata dall'Istituto Zooprofilattico Sperimentale dell'Abruzzo e del Molise e dall'Istituto Sperimentale di Puglia e Basilicata per West Nile Virus (WNV) in un pool di insetti del comune di Barletta, con invito a richiamare i Comuni dei territori di competenza ad attuare le opportune misure di contrasto ai vettori.

VISTO CHE la malattia in argomento è una malattia infettiva provocata dal virus West Nile WNV, che causa un'infezione che decorre in maniera asintomatica nella maggior parte dei casi. Tuttavia, nelle categorie a rischio (persone di età avanzata, soggetti con disturbi immunitari, persone affette da alcune patologie croniche, quali tumori, diabete, ipertensione, patologie renali, persone sottoposte a trapianto) l'infezione può manifestarsi con sintomi neurologici talvolta letali (comunque in una quota inferiore all'1% delle persone infette).

DATO ATTO che i serbatoi del virus sono gli uccelli selvatici e le zanzare (più frequentemente del tipo culex), le cui punture sono il principale mezzo di trasmissione all'uomo. Per tale ragione una corretta gestione del territorio e degli ambienti di vita risulta essenziale per la prevenzione di tutte le forme neuroinvasive di infezione da WND.

RITENUTO necessario adottare misure comportamentali atte a controllare l'esposizione ai vettori di tale virus, ovvero le zanzare comuni, mediante:

- applicazione sulla cute esposta di repellenti per gli insetti, alloggiare in stanze dotate di condizionamento d'aria, o in mancanza di questo di zanzariere alle finestre, indossare pantaloni lunghi e camicie a maniche lunghe, soprattutto all'alba e al tramonto, vuotare di frequente i sottovasi dei fiori e qualsiasi contenitore di acqua, quali ad esempio le ciotole d'acqua per gli animali;
- periodica disinfestazione;

VISTO il Regolamento di Polizia Veterinaria approvato con DPR 08/02/1954, n° 320;

VISTA la Legge 23.12.1978, n° 833 e s.m.i.;

VISTO il D.Lgs 18.08.200 n° 267;

RAVVISATA la necessità di attivare misure di prevenzione su tutto il territorio comunale esposto alla possibilità di propagazione della zanzara e pertanto anche su aree private, poiché, tale insetto, può provocare significativi problemi di igiene e sanità pubblica;

ORDINA

Alla cittadinanza con particolare attenzione al periodo compreso tra il 10 agosto ed il 15 ottobre p.v.:

di non abbandonare oggetti e contenitori di qualsiasi natura ove possa raccogliersi l'acqua piovana, ivi compreso copertoni, bottiglie, sottovasi di piante e simili, anche collocati nei cortili, nei terrazzi ed all'interno degli appartamenti;

di procedere ove si tratti di oggetti non abbandonati, bensì sotto controllo della proprietà privata, alla loro accurata pulizia e alla chiusura ermetica con teli plastici o con coperchi;

di svuotare contenitori di uso comune, come sottovasi di piante, piccoli abbeveratoi per animali domestici, annaffiatori etc. con cadenza settimanale;

di coprire eventuali contenitori d'acqua inamovibili, quali ad esempio vasche di cemento, bidoni e fusti per l'irrigazione degli orti, con strutture rigide (reti di plastica o zanzariere);

di introdurre nei piccoli contenitori d'acqua che non possono essere rimossi, ad esempio le fioriere da cimitero, filamenti di rame, mantenuti in stato lucido e nella misura di 10 - 20 mg per litro d'acqua;

di introdurre nelle fontane ornamentali di giardino pesci larvivori (pesci rossi gambusia, etc.)

di provvedere ad ispezionare, pulire, trattare periodicamente le caditoie per la raccolta dell'acqua piovana presenti in giardini e cortili;

di provvedere a vuotare almeno una volta alla settimana i portafiori cimiteriali, avendo cura di gettare l'acqua nel terreno;

IN PARTICOLARE ORDINA

Alle aziende agricole e zootecniche e chiunque allevi animali o gli accudisca anche a scopo zoofilo, di curare lo stato di efficienza di tutti gli impianti e dei depositi idrici utilizzati, compresi quelli sparsi nella campagna. Qualora le aziende suddette utilizzino copertoni o teli di copertura di silos plastici all'aperto, o in qualsiasi situazione idonea ad ospitare gli insetti vettori, devono effettuare idoneo trattamento con prodotti antisettici;

Ai Consorzi e agli Enti che gestiscono comprensori, e i proprietari degli edifici adibiti ad abitazione e ad altri usi, di curare il perfetto stato di efficienza di tutti gli impianti idrici dei fabbricati e nei locali annessi, allo scopo di evitare raccolte scoperte, anche temporanee di acqua stagnante e procedere autonomamente e periodicamente con disinfestazioni dei focolai larvali e degli spazi versi. Particolare cura deve aversi affinché laghetti ornamentali di giardini e qualsiasi altra raccolta idrica non favoriscano la proliferazione delle zanzare.

Il medesimo obbligo è esteso ai responsabili dei cantieri fissi e mobili per quanto riguarda le raccolte idriche temporanee (fosse di sterro, masconi etc.).

Coloro che per fini commerciali o ad altro titolo posseggano o detengano anche temporaneamente copertoni d'auto o assimilabili, oltre che attenersi ai comportamenti summenzionati dovranno, a propria cura:

- disporre a piramide i pneumatici con periodo di giacenza superiore ai 15 giorni, dopo averli vuotati da eventuale acqua e ricoprirli con telo impermeabile o qualsiasi sistema idoneo ad evitare la raccolta d'acqua piovana;
- eliminare i pneumatici fuori uso e non più utilizzabili;
- provvedere alla disinfestazione, con cadenza quindicinale, dei pneumatici privi di copertura movimentati in un periodo di tempo tra uno e quindici giorni;

Inoltre coloro che gestiscono attività quali la rottamazione delle auto e dei vivai, dovranno procedere ad una disinfestazione delle aree interessate dalle attività tale da eliminare i focolai larvali presenti.

Qualora si riscontri all'interno di aree di proprietà privata una diffusa presenza di zanzare, i proprietari o gli esercenti delle attività interessate dovranno provvedere immediatamente, a propria cura, all'effettuazione di interventi di disinfestazione e, se ritenuto opportuno, anche mediante affidamento a ditte specializzate.

La responsabilità per eventuali inadempienze, che saranno sanzionate secondo le vigenti normative in materia, verranno fatte ricadere su colui/coloro che risulterà/risulteranno avere titolo per disporre legittimamente del sito o dei siti dove tali inadempienze avranno avuto luogo.

Nel caso di inosservanza di quanto previsto dalla presente ordinanza, l'esecuzione degli interventi necessari avverrà d'ufficio e la relativa spesa sarà a carico degli inadempienti secondo le procedure e modalità vigenti in materia.

Copia della presente ordinanza sarà inviata alla ASL di Taranto e per opportuna conoscenza alla Prefettura di Taranto.

La Polizia Municipale è incaricata dell'attività di controllo dell'esecuzione del presente provvedimento.

IL Sindaco

Dott. Gregorio Pecoraro



Ministero della Salute

Virus West Nile: come prevenire l'infezione



Ministero della Salute

Per saperne di più
www.salute.gov.it



Il virus West Nile

- Generalmente causa sintomi lievi che possono anche passare inosservati, tuttavia nelle persone anziane o a rischio può provocare una malattia grave e a volte mortale.
- È trasmesso dalla puntura delle zanzare comuni (*Culex pipiens*), attive al crepuscolo e durante la notte.
- Ha come serbatoio gli uccelli selvatici.
- È presente in Italia e in molti Paesi europei e di altri continenti.

Malattia

È più frequente in estate ed autunno, quando le zanzare sono più attive.

Dopo 3–14 giorni dalla puntura di una zanzara infetta:

- la maggior parte delle persone non sviluppa alcun sintomo;
- circa il 20% delle persone ha una forma lieve simil-influenzale che può lasciare uno stato di debolezza e affaticamento dopo la guarigione;
- tutte le persone, in particolare gli anziani e le altre persone a maggior rischio, possono sviluppare una forma grave e a volte mortale, con meningite ed encefalite.

In questi casi, la guarigione può avvenire dopo settimane o mesi e possono residuare alcuni sintomi nervosi.

Persone a maggior rischio

- Persone anziane
- Persone con disturbi immunitari
- Persone con patologie croniche, come tumori, diabete, ipertensione, malattie renali
- Persone sottoposte a trapianto

Sintomi

- Febbre alta
- Mal di testa
- Rigidità del collo
- Stato stuporoso
- Disorientamento
- Tremori
- Convulsioni
- Debolezza muscolare
- Perdita della vista
- Intorpidimento
- Paralisi

Se hai almeno uno di questi sintomi rivolgiti immediatamente al medico o recati in una struttura ospedaliera.

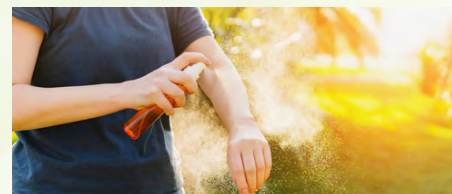
Prevenzione

Dal momento che ad oggi non sono disponibili vaccini o terapie preventive, l'unico modo per evitare l'infezione è **non farsi pungere dalle zanzare** nelle ore serali/notturne.

Ecco alcuni suggerimenti:



- indossa **abiti di colore chiaro** che coprano la maggior parte del corpo;



- usa **repellenti cutanei** sulla pelle esposta, seguendo attentamente le indicazioni riportate nella confezione. Chiedi al tuo farmacista qual è il prodotto più adatto alle tue esigenze;



- proteggi la tua casa con **zanzariere** a porte e finestre;



- proteggiti durante il sonno dotando il tuo **letto** di una **zanzariera**;



- se in casa sono presenti zanzare, utilizza spray a base di piretro o altri **insetticidi per uso domestico**, oppure diffusori di insetticida elettrici, areando bene i locali prima di soggiornarvi e seguendo attentamente le istruzioni per l'uso;



- evita le **attività all'aperto** nel tardo pomeriggio, soprattutto lungo i corsi d'acqua e i canali, le visite ai cimiteri, lavori negli orti, ecc., oppure proteggiti dalle punture di zanzara.